

简讯

农业银行长春分行

打造优质金融服务品牌

农业银行长春分行双阳支行始终践行敬老、爱老、助老的传统美德,用心服务老年客户,想客户所想,急客户所急,时刻体现“以客户为中心”的服务理念,以实际行动诠释客户身边“有温度的银行”。

便的父亲办理取款业务,由于父亲记不准密码,刘大哥多次输入错误密码导致账户锁住,焦急万分。得知情况后,该行营业室开启便捷上门服务通道,营业室主管和客户经理上门为老人办理密码重置业务,帮助老人及时取款。

持续践行“客户至上,始终如一”的服务理念,坚持“为群众办实事”,不断提高金融服务的覆盖率和满意度。日前,会展支行网点负责人精心绘制网点周边小微企业“营销沙盘”,和员工一起走街拓户,主动了解小微企业金融需求,纾困解难。组建普惠小微企业服务小组,以

“贷”动小商户、“惠”及大民生为目标,以重点产品为抓手,进企业、进园区、进商圈,利用移动工具,简化信贷流程,以速度优势解决小微企业贷款短、频、急难题,为小微企业提供方便、快捷、高效、优质的金融服务,不断传递农行温度。

(曲洪生)

敦化农商银行 推动个人存款快速增长

年初以来,敦化农商银行深入推进“双基优储”“首季客户服务”等活动,坚持以客户为中心,以产品为依托,“四抓四强”推动个人存款快速增长。

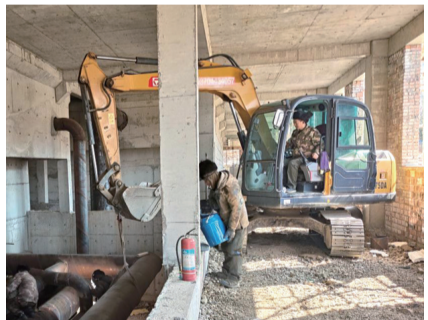
抓机制强方法。一方面制定本行“双基优储”活动方案、绩效和计价方案,明确目标和激励办法,充分发挥绩效“指挥棒”作用;另一方面,分解年度任务指标,强化责任落实,激发员工主动营销动力,营造“人人关心存款,人人抢抓存款”的良好氛围。

抓存量强转化。定期梳理将到期存款客户名单,加强对客户的回访、邀约力度,以主题沙龙活动和金融知识宣讲为切入点,及时准确地将最新“吉信存”系列产品、礼仪存单和利率政策宣传到位,做好到期存款的转化。

抓营销强服务。依托“开门红”和“回家过年,惊喜连连”营销活动,精心布置厅堂,营销浓厚氛围,优化营业环境,提高服务质量,抓实流量客户。对目标客户以“面对面”的方式开展精准营销。

抓客群强维护。充分用好省联社营销指引,针对商圈商户、小微企业、代发客户、村屯农户、返乡务工等客群,关注服务需求及价值挖掘,定期走访、上门服务、跟踪维护,及时将客户信息转化为客户资源,从而带动存款增长。

(崔雪 赵鹏程)



日前,图们市水利局严守质量安全,在保质量、保安全的前提下全力推进水利项目建设进度。 崔刚敏/摄

扶余市交警大队

强化春耕时节交通安全

当前春耕期间农村道路交通违法特点和群众出行规律进行分析研判,合理规划近期交通治理重点时段、重点路段,积极查找当前农村道路交通安全管理工作存在的不足,结合春耕期间辖区农村道路交通安全形势和交通流量、天气变化等情

况,及时调整和完善相关工作措施,严防道路交通事故发生。加大执法检查力度,掌握农村地区交通规律,紧盯重点路段、重点时段、重点违法行为,及时掌握农村地区赶集、采购春耕物资等群众集中出行时期,进一步加大进出村口、集贸市场等重点路段管控力度,加强对城乡结合部以及农

村地区的巡逻管控力度,强化农村交通违法集中整治。积极开展“线上+线下”宣传阵地,交警大队组织民警深入辖区集市,开展全省“美丽乡村行”交通安全巡回宣讲活动,通过悬挂条幅、发放宣传资料等方式,向现场群众普及道路交通安全知识。

为进一步加强农村道路交通安全,交警大队结合春耕时节农村道路交通违法特点和群众出行规律,合理规划近期交通治理重点时段、重点路段,积极查找当前农村道路交通安全管理工作存在的不足,结合春耕期间辖区农村道路交通安全形势和交通流量、天气变化等情



为进一步加强电子支付惠民知识普及,推动电子支付普及工作的常规化和规范化,建立普及金融知识的长效机制,长白联社开展形式多样的宣传活动,提升电子支付服务质效。 王梦/摄

抚松县法院

审务管理智能化

为进一步加强审判辅助事务集约化改革,提升审判效率,抚松县人民法院自开展审判辅助事务集约化改革以来,坚持以集约化事务为中心,逐步形成专人专岗的审判辅助事务集约化审判管理新模式,并研究制定《抚松县人民法院审判辅助事务集约化改革方案(试行)》,按照人岗适配、充分结合的原则,设立审前分流中心、审中保障中

心、审后归集中心,实现了审判辅助事务集约的规范化、制度化、标准化、科学化、高效化、智能化审务管理新格局。

化繁为简提质增效,司法为民促平安。抚松县人民法院以集约化事务管理与信息化高效运转为工作抓手,集约办好各类案件,力求建设一支专业化、科学化、效能化法院队伍。

黎明边境派出所

护航青少年健康成长

在集安市朝鲜族学校,黎明边境派出所民警围绕校园霸凌的类型、原因、危害及应对方式等开展宣讲,并结合真实案例,让学生更加直观地认识到校园霸凌的危害,进一步引导青少年拒绝和防范校园霸凌,远离违法犯罪。

在活动中,民警还结合现阶段学生的年龄特征,向学生普及电信诈骗及其相关联的“帮信类”“掩隐类”犯罪特点,为学生讲解法律知识,传授反诈经验。

此次宣讲进一步加深了学生对校园霸凌的认识,增强了学生的法治观念和自我保护能力,提高了反诈防骗的技巧,为建设平安校园打下坚实基础。

靖宇县农业农村局关工委

提高农民科技创富能力

为提升全县青年农民科学技术素质,提高科技创富能力,推进全县人参中药材产业高质量发展,日前,靖宇县农业农村局关工委举办农村青年科技创富培训。

近几年,靖宇县人参中药材产业快速发展,人参中药材产业成为新时期农村青年科技创富的重要领域和助力乡村振兴的重要支柱产业。参训青年农民表示,要以本次培训班为契机,认真执行《吉林省人参产业条例》《吉林省中医药发展条例》等法律法规,不断强化对科技知识的学习和运用,充分发挥青年农民科学致富的带动作用,积极推行人参中药材标准化栽培、农药化肥减施、病虫害生态绿色防控等技术措施,为推进人参中药材产业高质量发展,助力乡村振兴贡献青年力量。

培训班邀请吉林农业科技学院、吉林农业大学中药材学院、抚松县人参产业协会3名人参中药材专家授课,围绕人参中药材产业发展形势,中药材标准化栽培技术、中药材病虫害生态绿色防控、强化中药材产品质量安全等方面进行系统讲解。

(曲洪生)

梨树县农业综合行政执法大队

启动农机安全专项检查

为全面排查农机安全隐患,提高农机使用安全性,预防农机事故的发生,执法大队检测员严格按照国家农机安全检验标准和程序,对农机进行全面安全检查。检查内容不仅包括农机的技术状况,还包括操作人员的资格与操作规范,确保人车合一,规范操作。同时,执法队伍采取宣传教育相结合的方式,宣传农机安全知识,提高农机手安全意识和自我保护能力。

此次检查活动进一步推动了农机安全隐患的排查治理工作,确保农机行车安全,促进全县农机安全生产形势持续稳定向好。

梨树县农业综合行政执法大队结合当前春耕工作实际,日前,全面启动覆盖全县21个乡镇及3个街道的农机安全专项检查活动,确保农机安全,助推春耕工作顺利进行。

安图农商银行

落实安全保卫工作

为贯彻落实省联社2024年工作会议精神,落实落细安全保卫工作,安图农商银行召开2024年安全保卫工作会议,安排部署重点工作。

围绕省联社2024年安全保卫工作要点,采取“124”策略加强安保管控工作,即落实一个同步,将安全保卫工作与业务经营同计划、同部署、同检查、同落实,安全管理责任逐级分解,层层立状;抓实两个排查,严格按照监管部门和省联社工作部署,认真开展隐患排查治理和安全生产全面排查,建立问题台账,落实销项整改,确保从根本上消除安全隐患、从根本上提升安全运营水平;强化四项机制,着力抓好制度建设,严格制度执行长效机制。着力抓好监督检查,有序开展“四不两直”突击检查,关键节点前全面检查和节日期间非现场检查,筑牢安全风险防线。着力抓好安全教育,多形式、多渠道、多阵地开展警示教育和专业知识培训,提升全员思想认识。着力抓好应急演练,模拟多种场景,定期组织开展突发事件演练,切实提升应急处置实战能力。

安图农商银行召开2024年安全保卫工作会议,安排部署重点工作。围绕省联社2024年安全保卫工作要点,采取“124”策略加强安保管控工作,即落实一个同步,将安全保卫工作与业务经营同计划、同部署、同检查、同落实,安全管理责任逐级分解,层层立状;抓实两个排查,严格按照监管部门和省联社工作部署,认真开展隐患排查治理和安全生产全面排查,建立问题台账,落实销项整改,确保从根本上消除安全隐患、从根本上提升安全运营水平;强化四项机制,着力抓好制度建设,严格制度执行长效机制。着力抓好监督检查,有序开展“四不两直”突击检查,关键节点前全面检查和节日期间非现场检查,筑牢安全风险防线。着力抓好安全教育,多形式、多渠道、多阵地开展警示教育和专业知识培训,提升全员思想认识。着力抓好应急演练,模拟多种场景,定期组织开展突发事件演练,切实提升应急处置实战能力。

(尹永梅)

长白联社

加大备耕信贷支持力度

为支持春耕生产,满足农户备耕资金需求,长白联社以“整村授信”工作为抓手,结合“开门红”营销活动,多措并举加大备耕信贷支持力度,充分保障农资生产、流通、供应各个环节的资金需求。

“快”“贷”开通服务直通车。各营业网点设立“春耕支农金融服务专柜”,开辟“春耕贷款快速审批通道”,依托“吉信农e贷”线上平台,全力提高贷款审批效率,提供“一站式”服务,做到春耕支农贷款现场审批、随到随办、快审快放,切实提高金融支农服务春耕工作效率。有力保障备耕生产所需资金及时足额发放,快速到位,让农户不出村就能拿到贷款。

送“贷”播洒春耕及时雨。该社围绕长白县产业特色,聚焦粮食种植、农资供应等重点领域,定制差异化、特色化、贴心化金融服务方案,精准投放信贷资金。各社客户经理化身备耕信息宣传员、资金配送员、三农服务员,全身心投入备耕支农主战场。优先支持传统农户,满足购买种子、化肥、农药、农用机具等基本生产需求;优先支持农资供应商,满足经营需求;优先支持种养大户、家庭农场、农民专业合作社等新型农业经营主体,满足农业规模经营、机械化耕作生产需求。

“优”“贷”打好产品创新牌。全力打造特色信贷产品。落实“一镇一品”金融服务,结合县域经济发展特点,根据种植周期和产品特点,创新推出多种贷款产品,全力支持种植养殖户。坚持让利于农,对涉农贷款实行优惠利率,全力做好春耕支农信贷资金投放工作。

(王红 赵连福)